

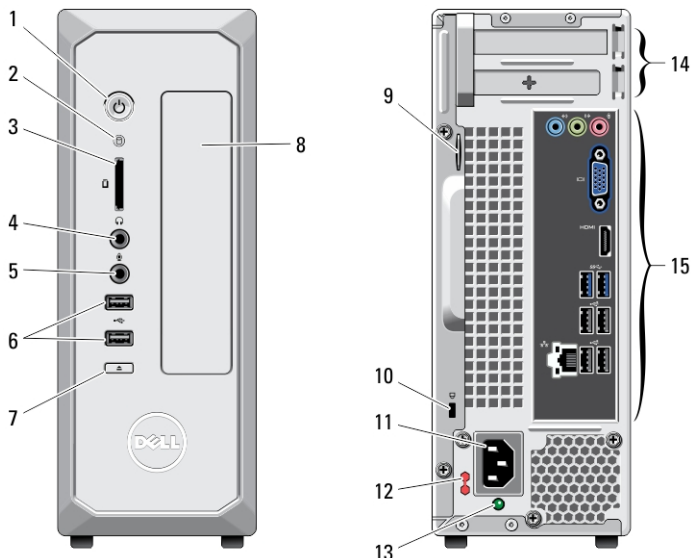
# Dell Vostro 270S

## Asennus- ja ominaisuustiedot

### Tietoja vaaroista

**!** VAARA: VAARAT kertovat tilanteista, joihin saattaa liittyä omaisuusvahinkojen, loukkaantumisen tai kuoleman vaara.

### Näkymä edestä ja takaa



Kuva 1. Näkymä edestä ja takaa

- |                             |                                 |
|-----------------------------|---------------------------------|
| 1. virtapainike             | 6. USB 2.0 -liitännät (2)       |
| 2. kiintolevyn toimintavalo | 7. optisen aseman poistopainike |
| 3. muistikortinlukija       | 8. optinen asema                |
| 4. kuulokeliitin            | 9. riippulukkorengas            |
| 5. mikrofoniliitin          | 10. suojakaapelin paikka        |

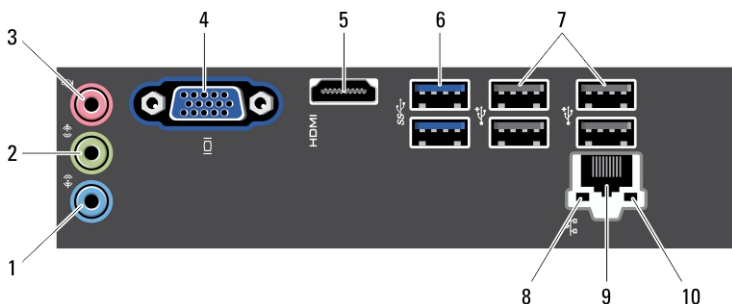


07F5YKA00

Säädösten mukainen malli: D06S  
Säädösten mukainen tyyppi: D06S001  
2012 - 02

- |   |                               |
|---|-------------------------------|
| 11. virtaliitin                           | 14. laajennuskorttipaikat (2) |
| 12. jänniteenvalintakytkin                | 15. takapaneelin liittimet    |
| 13. virtalähteen<br>diagnoosikamerkkivalo |                               |

## Taustapaneeli



Kuva 2. Taustapaneeli

- |                           |   |
|---------------------------|---|
| 1. line-in-liitin         | 7. USB 2.0 -liittimet (4)               |
| 2. line-out-liitin        | 8. verkkoyhteyden eheyden<br>merkkivalo |
| 3. mikrofoniliitin        | 9. verkkosovittimen liitin              |
| 4. VGA-liitin             | 10. verkon toimintavalvo                |
| 5. HDMI-liitin            |   |
| 6. USB 3.0 -liittimet (2) |   |

## Pika-asennus



**VAARA:** Lue tietokoneen mukana tuleet turvallisuustiedot ennen tämän luvun toimien aloittamista. Muita parhaita menettelytapoja luetaan sivulla [www.dell.com/regulatory\\_compliance](http://www.dell.com/regulatory_compliance).

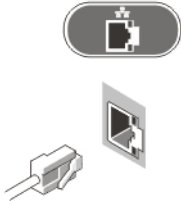


**HUOMAUTUS:** Jotkin laitteet eivät ehkä sisälly toimitukseen, jos et ole tilannut niitä.



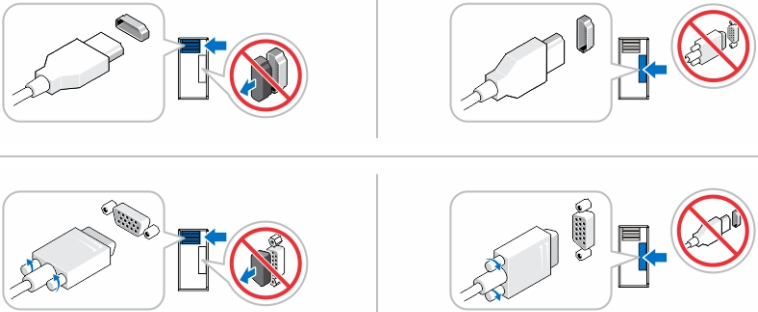
**HUOMAUTUS:** Jotkin kaapelit eivät välttämättä tule tietokoneen mukana.

1. Kytke verkkokaapeli (valinnainen).



**Kuva 3. Verkkoyhteys**

2. Jos olet ostanut valinnaisen erillisen näyttöohjaimen, yhdistä näyttö erillisen näyttöohjaimen liittimeen. Muussa tapauksessa yhdistä näyttö käyttämällä sisäistä VGA- tai HDMI-liitintä. Kytke näyttö vain käyttämällä jotakin seuraavista kaapeleista:



**Kuva 4. VGA-liitin ja HDMI-liitin**

3. Kytke USB-näppäimistö tai -hiiri (valinnainen).



**Kuva 5. USB-liitäntä**

4. Kytke virtakaapeli(t).



Kuva 6. Virran kytkeminen

5. Paina näytön ja tietokoneen virtapainikkeita.



Kuva 7. Virran kytkeminen päälle

## Tekniset tiedot



**HUOMAUTUS:** Seuraavassa luetellaan ainoastaan ne tekniset tiedot, jotka on lain mukaan lähetettävä tietokoneen mukana. Tietokoneen täysi ja ajan tasalla oleva teknisten tietojen luettelo on osoitteessa [support.dell.com](https://support.dell.com).

---

### Virta

---

Sähköteho	220 W
Jännite (katso jännitteen valitsemiseen liittyvät tärkeät tiedot tietokoneen mukana toimitetuista turvallisuusohjeista)	100 V - 127 V/ 200 V - 240 V
Nappiparisto	3 V:n CR2032-litiumnappiparisto

---

### Fyysiset ominaisuudet

---

Korkeus	271,00 mm (10,67 tuumaa)
Leveys	100,00 mm (3,94 tuumaa)
Syvyys	376,20 mm (14,81 tuumaa)
Paino	5,90 kg (13,01 lb)

## Lisätiedot ja resurssit

Tietokoneen mukana toimitetuissa turvallisuus- ja säännöstiedoissa ja säännöstenmukaisuussivustolla osoitteessa [www.dell.com/regulatory\\_compliance](http://www.dell.com/regulatory_compliance) on lisätietoja seuraavista aiheista:

- Parhaat turvallisuuskäytännöt
- Säästöstenmukaisuustodistus
- Ergonomia

Osoitteessa [www.dell.com](http://www.dell.com) on lisätietoja seuraavista aiheista:

- Takuu
- Käyttöehdot (vain USA)
- Loppukäyttäjän lisenssisopimus

Lisätietoja tuotteesta on osoitteessa [support.dell.com/manuals](http://support.dell.com/manuals).

## Information para NOM (únicamente para México)

Seuraavat tiedot toimitetaan tässä asiakirjassa kuvatusta laitteesta virallisen meksikolaisen NOM -standardin vaatimusten mukaan.

Voltaje de alimentación	100 V CA – 127 V CA/ 200 V– 240 V CA
Frecuencia	50–60 Hz
Consumo eléctrico	6,00 A/3,00 A

**Tämän asiakirjan tiedot voivat muuttua ilman erillistä ilmoitusta.**

© 2012 Dell Inc. Kaikki oikeudet pidätetään.

Tämän tekstin kaikenlainen kopioiminen ilman Dell Inc:n kirjallista lupaa on jyrkästi kielletty.

Tekstissä käytetyt tavamerkit: Dell™, DELL-logo, Dell Precision™, Precision ON™, ExpressCharge™, Latitude™, Latitude ON™, OptiPlex™, Vostro™ ja Wi-Fi Catcher™ ovat Dell Inc:n tavamerkkejä. Intel®, Pentium®, Xeon®, Core™, Atom™, Centrino® ja Celeron® ovat Intel Corporationin rekisteröityjä tavamerkkejä tai tavamerkkejä Yhdysvalloissa ja muissa maissa. AMD® on rekisteröity tavamerkki ja AMD Opteron™, AMD Phenom™, AMD Sempron™, AMD Athlon™, ATI Radeon™ ja ATI FirePro™ ovat Advanced Micro Devices, Inc:n tavamerkkejä.

Microsoft®, Windows®, MS-DOS®, Windows Vista®, Windows Vista -käynnistyspainike ja Office Outlook® ovat Microsoft Corporationin tavaramerkkejä tai rekisteröityjä tavaramerkkejä Yhdysvalloissa ja/tai muissa maissa. Blu-ray Disc™ on Blu-ray Disc Associationin (BDA) omistama tavaramerkki, jota käytetään lisenssin puitteissa levyissä ja soittimissa. Bluetooth®-sanamerkki on rekisteröity tavaramerkki, jonka omistaa Bluetooth® SIG, Inc ja jota Dell Inc käyttää lisenssin puitteissa. Wi-Fi® on Wireless Ethernet Compatibility Alliance, Inc:n rekisteröity tavaramerkki.

Muut tässä julkaisussa käytettävät tavaramerkit ja tuotenimet viittaavat merkkien ja nimien omistajiin tai tuotteisiin. Dell Inc. kieltää kaikki omistusoikeudet muihin kuin omiin tavara- ja tuotemerkeihinsä.